



Confederazione Nazionale *dell'Artigianato e della Piccola e Media Impresa*

COVID 19
Misure di sicurezza
Qualità Clienti Dipendenti

SETTORE
SARTORIE e Altri "SU MISURA"

5 Maggio 2020



Sommario

INDICAZIONI GENERALI

• Covid-19 PROTOCOLLO DEL 24 APRILE 2020 per la sicurezza nelle aziende	2
INFORMAZIONE	2
MODALITA' DI INGRESSO IN AZIENDA	3
MODALITA' DI ACCESSO DEI FORNITORI ESTERNI	4
PULIZIA E SANIFICAZIONE IN AZIENDA	5
PRECAUZIONI IGIENICHE PERSONALI	6
DISPOSITIVI DI PROTEZIONE INDIVIDUALE	6
GESTIONE SPAZI COMUNI (MENSA, SPOGLIATOI, AREE FUMATORI, DISTRIBUTORI DI BEVANDE E/O SNACK...).....	6
ORGANIZZAZIONE AZIENDALE (TURNAZIONE, TRASFERTE E SMART WORK, RIMODULAZIONE DEI LIVELLI PRODUTTIVI).....	7
GESTIONE ENTRATA E USCITA DEI DIPENDENTI	8
SPOSTAMENTI INTERNI, RIUNIONI, EVENTI INTERNI E FORMAZIONE	8
GESTIONE DI UNA PERSONA SINTOMATICA IN AZIENDA	9
SORVEGLIANZA SANITARIA/MEDICO COMPETENTE/RLS	9
AGGIORNAMENTO DEL PROTOCOLLO DI REGOLAMENTAZIONE	10
• ALLEGATO 4 - Misure igienico sanitarie.....	11
• ALLEGATO 5 - Misure per gli esercizi commerciali	13



INDICAZIONI PER GLI OPERATORI DEI SETTORI DELLE SARTORIE E ALTRI "SU MISURA"

- **CONSIGLI DI BUONE PRATICHE NELL'AMBITO DELLE ATTIVITA' DI SARTORIA ALTRI "SU MISURA" 15**

Accoglienza del cliente..... 15

Modalità di svolgimento dell'attività e utilizzo degli strumenti di protezione... 15

Pulizia degli ambienti 16

Approfondimento su Sanificazione/Disinfezione, Sterilizzazione..... 16

.....

Covid-19 PROTOCOLLO DEL 24 APRILE 2020 per la sicurezza nelle aziende

REGOLAMENTAZIONE PER IL CONTENIMENTO DELLA DIFFUSIONE DEL COVID – 19

L'obiettivo del presente protocollo condiviso di regolamentazione è fornire indicazioni operative finalizzate a incrementare, negli ambienti di lavoro non sanitari, l'efficacia delle misure precauzionali di contenimento adottate per contrastare l'epidemia di COVID-19.

Il COVID-19 rappresenta un rischio biologico generico, per il quale occorre adottare misure uguali per tutta la popolazione. Il presente protocollo contiene, quindi, misure che seguono la logica della precauzione e seguono e attuano le prescrizioni del legislatore e le indicazioni dell'Autorità sanitaria.

Le imprese adottano il presente protocollo di regolamentazione all'interno dei propri luoghi di lavoro, oltre a quanto previsto dal suddetto decreto, applicano le ulteriori misure di precauzione di seguito elencate - da integrare con altre equivalenti o più incisive secondo le peculiarità della propria organizzazione, previa consultazione delle rappresentanze sindacali aziendali - per tutelare la salute delle persone presenti all'interno dell'azienda e garantire la salubrità dell'ambiente di lavoro.

INFORMAZIONE

- L'azienda, attraverso le modalità più idonee ed efficaci, informa tutti i lavoratori e chiunque entri in azienda circa le disposizioni delle Autorità, consegnando e/o affiggendo all'ingresso e nei luoghi maggiormente visibili dei locali aziendali, appositi *depliants* informativi.
- In particolare, le informazioni riguardano: l'obbligo di rimanere al proprio domicilio in presenza di febbre (oltre 37.5°) o altri sintomi influenzali e di chiamare il proprio medico di famiglia e l'autorità sanitaria la consapevolezza e l'accettazione del fatto di non poter fare ingresso o di poter permanere in azienda e di doverlo dichiarare tempestivamente laddove, anche successivamente all'ingresso, sussistano le condizioni di pericolo (sintomi di influenza, temperatura, provenienza da zone a rischio o contatto con persone positive al virus nei 14 giorni precedenti, etc) in cui i provvedimenti dell'Autorità impongono di informare il medico di famiglia e l'Autorità sanitaria e di rimanere al proprio domicilio.

- l’impegno a rispettare tutte le disposizioni delle Autorità e del datore di lavoro nel fare accesso in azienda (in particolare, mantenere la distanza di sicurezza, osservare le regole di igiene delle mani e tenere comportamenti corretti sul piano dell’igiene)
- l’impegno a informare tempestivamente e responsabilmente il datore di lavoro della presenza di qualsiasi sintomo influenzale durante l’espletamento della prestazione lavorativa, avendo cura di rimanere ad adeguata distanza dalle persone presenti

L’azienda fornisce una informazione adeguata sulla base delle mansioni e dei contesti lavorativi, con particolare riferimento al complesso delle misure adottate cui il personale deve attenersi in particolare sul corretto utilizzo dei DPI per contribuire a prevenire ogni possibile forma di diffusione di contagio.

MODALITA’ DI INGRESSO IN AZIENDA

- Il personale, prima dell’accesso al luogo di lavoro potrà essere sottoposto al controllo della temperatura corporea. Se tale temperatura risulterà superiore ai 37,5°, non sarà consentito l’accesso ai luoghi di lavoro. Le persone in tale condizione - nel rispetto delle indicazioni riportate in nota - saranno momentaneamente isolate e fornite di mascherine non dovranno recarsi al Pronto Soccorso e/o nelle infermerie di sede, ma dovranno contattare nel più breve tempo possibile il proprio medico curante e seguire le sue indicazioni

Consigli

La rilevazione in tempo reale della temperatura corporea costituisce un trattamento di dati personali e, pertanto, deve avvenire ai sensi della disciplina privacy vigente. A tal fine si suggerisce di:

- 1) rilevare la temperatura e non registrare il dato acquisto. È possibile identificare l’interessato e registrare il superamento della soglia di temperatura solo qualora sia necessario a documentare le ragioni che hanno impedito l’accesso ai locali aziendali;
- 2) fornire l’informativa sul trattamento dei dati personali. Si ricorda che l’informativa può omettere le informazioni di cui l’interessato è già in possesso e può essere fornita anche oralmente. Quanto ai contenuti dell’informativa, con riferimento alla finalità del trattamento potrà essere indicata la prevenzione dal contagio da COVID-19 e con riferimento alla base giuridica può essere indicata l’implementazione dei protocolli di sicurezza anti-contagio ai sensi dell’art. 1, n. 7, lett. d) del DPCM 11 marzo 2020 e con riferimento alla durata dell’eventuale conservazione dei dati si può far riferimento al termine dello stato d’emergenza;
- 3) definire le misure di sicurezza e organizzative adeguate a proteggere i dati. In particolare, sotto il profilo organizzativo, occorre individuare i soggetti preposti al trattamento e fornire loro le istruzioni necessarie. A tal fine, si ricorda che i dati possono essere trattati esclusivamente per finalità di prevenzione dal contagio da COVID-19 e non devono essere diffusi o comunicati a terzi al di fuori delle specifiche previsioni normative (es. in caso di richiesta da parte dell’Autorità sanitaria per la ricostruzione della filiera degli eventuali “contatti stretti di un lavoratore risultato positivo al COVID-19);
- 4) in caso di isolamento momentaneo dovuto al superamento della soglia di temperatura, assicurare modalità tali da garantire la riservatezza e la dignità del lavoratore. Tali garanzie devono essere assicurate anche nel caso in cui il lavoratore comunichi all’ufficio responsabile del personale di aver avuto, al di fuori del contesto aziendale, contatti con soggetti risultati positivi al COVID-19 e nel caso di allontanamento del lavoratore che durante l’attività lavorativa sviluppi febbre e sintomi di infezione respiratoria e dei suoi colleghi.

- Il datore di lavoro informa preventivamente il personale, e chi intende fare ingresso in azienda, della preclusione dell’accesso a chi, negli ultimi 14 giorni, abbia avuto contatti con soggetti risultati positivi al COVID-19 o provenga da zone a rischio secondo le indicazioni dell’OMS

Qualora si richieda il rilascio di una dichiarazione attestante la non provenienza dalle zone a rischio epidemiologico e l’assenza di contatti, negli ultimi 14 giorni, con soggetti risultati positivi al COVID-19, si ricorda di prestare attenzione alla disciplina sul trattamento dei dati personali, poiché l’acquisizione della dichiarazione costituisce un trattamento dati. A tal fine, si applicano le indicazioni di cui alla precedente nota n. 1 e, nello specifico, si suggerisce di raccogliere solo i dati necessari, adeguati e pertinenti rispetto alla prevenzione del contagio da COVID-19. Ad esempio, se si richiede una dichiarazione sui contatti con persone risultate positive al COVID-19, occorre astenersi dal richiedere informazioni aggiuntive in merito alla persona risultata positiva. Oppure, se si richiede una dichiarazione sulla provenienza da zone a rischio epidemiologico, è necessario astenersi dal richiedere informazioni aggiuntive in merito alle specificità dei luoghi

- Per questi casi si fa riferimento al Decreto legge n. 6 del 23/02/2020, art. 1, lett. h) e i) **23/02/2020 [DECRETO-LEGGE n. 6](#)**

L’ingresso in azienda di lavoratori già risultati positivi all’infezione da COVID 19 dovrà essere preceduto da una preventiva comunicazione avente ad oggetto la certificazione medica da cui risulti la “avvenuta negativizzazione” del tampone secondo le modalità previste e rilasciata dal dipartimento di prevenzione territoriale di competenza.

- Qualora, per prevenire l’attivazione di focolai epidemici, nelle aree maggiormente colpite dal virus, l’autorità sanitaria competente disponga misure aggiuntive specifiche, come ad esempio, l’esecuzione del tampone per i lavoratori, il datore di lavoro fornirà la massima collaborazione.

MODALITA’ DI ACCESSO DEI FORNITORI ESTERNI

- Per l’accesso di fornitori esterni individuare procedure di ingresso, transito e uscita, mediante modalità, percorsi e tempistiche predefinite, al fine di ridurre le occasioni di contatto con il personale in forza nei reparti/uffici coinvolti
- Se possibile, gli autisti dei mezzi di trasporto devono rimanere a bordo dei propri mezzi: non è consentito l’accesso agli uffici per nessun motivo. Per le necessarie attività di approntamento delle attività di carico e scarico, il trasportatore dovrà attenersi alla rigorosa distanza di un metro
- Per fornitori/trasportatori e/o altro personale esterno individuare/installare servizi igienici dedicati, prevedere il divieto di utilizzo di quelli del personale dipendente e garantire una adeguata pulizia giornaliera.

- Va ridotto, per quanto possibile, l’accesso ai visitatori; qualora fosse necessario l’ingresso di visitatori esterni (impresa di pulizie, manutenzione...), gli stessi dovranno sottostare a tutte le regole aziendali, ivi comprese quelle per l’accesso ai locali aziendali.
- Ove presente un servizio di trasporto organizzato dall’azienda va garantita e rispettata la sicurezza dei lavoratori lungo ogni spostamento.
- le norme del presente Protocollo si estendono alle aziende in appalto che possono organizzare sedi e cantieri permanenti e provvisori all’interno dei siti e delle aree produttive

in caso di lavoratori dipendenti da aziende terze che operano nello stesso sito produttivo (es. manutentori, fornitori, addetti alle pulizie o vigilanza) che risultassero positivi al tampone COVID-19, l’appaltatore dovrà informare immediatamente il committente ed entrambi dovranno collaborare con l’autorità sanitaria fornendo elementi utili all’individuazione di eventuali contatti stretti.

- L’azienda committente è tenuta a dare, all’impresa appaltatrice, completa informativa dei contenuti del Protocollo aziendale e deve vigilare affinché i lavoratori della stessa o delle aziende terze che operano a qualunque titolo nel perimetro aziendale, ne rispettino integralmente le disposizioni.

PULIZIA E SANIFICAZIONE IN AZIENDA

- l’azienda assicura la pulizia giornaliera e la sanificazione periodica dei locali, degli ambienti, delle postazioni di lavoro e delle aree comuni e di svago
- nel caso di presenza di una persona con COVID-19 all’interno dei locali aziendali, si procede alla pulizia e sanificazione dei suddetti secondo le disposizioni della circolare n. 5443 del 22 febbraio 2020 del Ministero della Salute ([CIRCOLARE del Ministero della Salute](#)) nonché alla loro ventilazione
 - occorre garantire la pulizia a fine turno e la sanificazione periodica di tastiere, schermi touch, mouse con adeguati detergenti, sia negli uffici, sia nei reparti produttivi
 - l’azienda in ottemperanza alle indicazioni del Ministero della Salute secondo le modalità ritenute più opportune, può organizzare interventi particolari/periodici di pulizia ricorrendo agli ammortizzatori sociali (anche in deroga).
 - nelle aree geografiche a maggiore endemia o nelle aziende in cui si sono registrati casi sospetti di COVID-19, in aggiunta alle normali attività di pulizia, è necessario prevedere, alla riapertura, una sanificazione straordinaria degli ambienti, delle postazioni di lavoro e delle aree comuni, ai sensi della circolare 5443 del 22 febbraio 2020.

PRECAUZIONI IGIENICHE PERSONALI

è obbligatorio che le persone presenti in azienda adottino tutte le precauzioni igieniche, in particolare per le mani

- l'azienda mette a disposizione idonei mezzi detergenti per le mani
- è raccomandata la frequente pulizia delle mani con acqua e sapone
- I detergenti per le mani di cui sopra devono essere accessibili a tutti i lavoratori anche grazie a specifici dispenser collocati in punti facilmente individuabili.

DISPOSITIVI DI PROTEZIONE INDIVIDUALE

- l'adozione delle misure di igiene e dei dispositivi di protezione individuale indicati nel presente Protocollo di Regolamentazione è fondamentale e, vista l'attuale situazione di emergenza, è evidentemente legata alla disponibilità in commercio. Per questi motivi:
 - a. le mascherine dovranno essere utilizzate in conformità a quanto previsto dalle indicazioni dell'Organizzazione mondiale della sanità.
 - b. data la situazione di emergenza, in caso di difficoltà di approvvigionamento e alla sola finalità di evitare la diffusione del virus, potranno essere utilizzate mascherine la cui tipologia corrisponda alle indicazioni dall'autorità sanitaria
 - c. è favorita la preparazione da parte dell'azienda del liquido detergente secondo le indicazioni dell'OMS (https://www.who.int/gpsc/5may/Guide_to_Local_Production.pdf)
- qualora il lavoro imponga di lavorare a distanza interpersonale minore di un metro e non siano possibili altre soluzioni organizzative è comunque necessario l'uso delle mascherine, e altri dispositivi di protezione (guanti, occhiali, tute, cuffie, camici, ecc...) conformi alle disposizioni delle autorità scientifiche e sanitarie.
- nella declinazione delle misure del Protocollo all'interno dei luoghi di lavoro sulla base del complesso dei rischi valutati e, a partire dalla mappatura delle diverse attività dell'azienda, si adotteranno i DPI idonei. È previsto, per tutti i lavoratori che condividono spazi comuni, l'utilizzo di una mascherina chirurgica, come del resto normato dal DL n. 9 (art. 34) in combinato con il DL n. 18 (art 16 c. 1)

GESTIONE SPAZI COMUNI (MENSA, SPOGLIATOI, AREE FUMATORI, DISTRIBUTORI DI BEVANDE E/O SNACK...)

- l'accesso agli spazi comuni, comprese le mense aziendali, le aree fumatori e gli spogliatoi è contingentato, con la previsione di una ventilazione continua dei locali, di un tempo ridotto di sosta all'interno di tali spazi e con il mantenimento della distanza di sicurezza di 1 metro tra le persone che li occupano.

- occorre provvedere alla organizzazione degli spazi e alla sanificazione degli spogliatoi per lasciare nella disponibilità dei lavoratori luoghi per il deposito degli indumenti da lavoro e garantire loro idonee condizioni igieniche sanitarie.
- occorre garantire la sanificazione periodica e la pulizia giornaliera, con appositi detergenti dei locali mensa, delle tastiere dei distributori di bevande e snack.

ORGANIZZAZIONE AZIENDALE (TURNAZIONE, TRASFERTE E SMART WORK, RIMODULAZIONE DEI LIVELLI PRODUTTIVI)

In riferimento al DPCM 11 marzo 2020, punto 7, limitatamente al periodo della emergenza dovuta al COVID-19, le imprese potranno, avendo a riferimento quanto previsto dai CCNL e favorendo così le intese con le rappresentanze sindacali aziendali:

- disporre la chiusura di tutti i reparti diversi dalla produzione o, comunque, di quelli dei quali è possibile il funzionamento mediante il ricorso allo smart work, o comunque a distanza
- Si può procedere ad una rimodulazione dei livelli produttivi
- assicurare un piano di turnazione dei dipendenti dedicati alla produzione con l’obiettivo di diminuire al massimo i contatti e di creare gruppi autonomi, distinti e riconoscibili
- utilizzare lo smart working per tutte quelle attività che possono essere svolte presso il domicilio o a distanza nel caso vengano utilizzati ammortizzatori sociali, anche in deroga, valutare sempre la possibilità di assicurare che gli stessi riguardino l’intera compagine aziendale, se del caso anche con opportune rotazioni
- a. utilizzare in via prioritaria gli ammortizzatori sociali disponibili nel rispetto degli istituti contrattuali (par, rol, banca ore) generalmente finalizzati a consentire l’astensione dal lavoro senza perdita della retribuzione
- nel caso l’utilizzo degli istituti di cui al punto c) non risulti sufficiente, si utilizzeranno i periodi di ferie arretrati e non ancora fruiti
- sono sospese e annullate tutte le trasferte/viaggi di lavoro nazionali e internazionali, anche se già concordate o organizzate

Il lavoro a distanza continua ad essere favorito anche nella fase di progressiva riattivazione del lavoro in quanto utile e modulabile strumento di prevenzione, ferma la necessità che il datore di lavoro garantisca adeguate condizioni di supporto al lavoratore e alla sua attività (assistenza nell’uso delle apparecchiature, modulazione dei tempi di lavoro e delle pause).

È necessario il rispetto del distanziamento sociale, anche attraverso una rimodulazione degli spazi di lavoro, compatibilmente con la natura dei processi produttivi e degli spazi aziendali. Nel caso di lavoratori che non necessitano di particolari strumenti e/o attrezzature di lavoro e che possono lavorare da soli, gli stessi potrebbero, per il periodo transitorio, essere posizionati in spazi ricavati ad esempio da uffici inutilizzati, sale riunioni.

Per gli ambienti dove operano più lavoratori contemporaneamente potranno essere trovate soluzioni innovative come, ad esempio, il riposizionamento delle postazioni di lavoro adeguatamente distanziate tra loro ovvero, analoghe soluzioni.

L'articolazione del lavoro potrà essere ridefinita con orari differenziati che favoriscano il distanziamento sociale riducendo il numero di presenze in contemporanea nel luogo di lavoro e prevenendo assembramenti all'entrata e all'uscita con flessibilità di orari.

È essenziale evitare aggregazioni sociali anche in relazione agli spostamenti per raggiungere il posto di lavoro e rientrare a casa (*commuting*), con particolare riferimento all'utilizzo del trasporto pubblico. Per tale motivo andrebbero incentivate forme di trasporto verso il luogo di lavoro con adeguato distanziamento fra i viaggiatori e favorendo l'uso del mezzo privato o di navette.

GESTIONE ENTRATA E USCITA DEI DIPENDENTI

- Si favoriscono orari di ingresso/uscita scaglionati in modo da evitare il più possibile contatti nelle zone comuni (ingressi, spogliatoi, sala mensa)
- dove è possibile, occorre dedicare una porta di entrata e una porta di uscita da questi locali e garantire la presenza di detergenti segnalati da apposite indicazioni

SPOSTAMENTI INTERNI, RIUNIONI, EVENTI INTERNI E FORMAZIONE

- Gli spostamenti all'interno del sito aziendale devono essere limitati al minimo indispensabile e nel rispetto delle indicazioni aziendali
- non sono consentite le riunioni in presenza. Laddove le stesse fossero connotate dal carattere della necessità e urgenza, nell'impossibilità di collegamento a distanza, dovrà essere ridotta al minimo la partecipazione necessaria e, comunque, dovranno essere garantiti il distanziamento interpersonale e un'adeguata pulizia/areazione dei locali

sono sospesi e annullati tutti gli eventi interni e ogni attività di formazione in modalità in aula, anche obbligatoria, anche se già organizzati; è comunque possibile, qualora l'organizzazione aziendale lo permetta, effettuare la formazione a distanza, anche per i lavoratori in smart work

- Il mancato completamento dell’aggiornamento della formazione professionale e/o abilitante entro i termini previsti per tutti i ruoli/funzioni aziendali in materia di salute e sicurezza nei luoghi di lavoro, dovuto all’emergenza in corso e quindi per causa di forza maggiore, non comporta l’impossibilità a continuare lo svolgimento dello specifico ruolo/funzione (a titolo esemplificativo: l’addetto all’emergenza, sia antincendio, sia primo soccorso, può continuare ad intervenire in caso di necessità; il carrellista può continuare ad operare come carrellista).

GESTIONE DI UNA PERSONA SINTOMATICA IN AZIENDA

- nel caso in cui una persona presente in azienda sviluppi febbre e sintomi di infezione respiratoria quali la tosse, lo deve dichiarare immediatamente all’ufficio del personale, si dovrà procedere al suo isolamento in base alle disposizioni dell’autorità sanitaria e a quello degli altri presenti dai locali, l’azienda procede immediatamente ad avvertire le autorità sanitarie competenti e i numeri di emergenza per il COVID-19 forniti dalla Regione o dal Ministero della Salute
- l’azienda collabora con le Autorità sanitarie per la definizione degli eventuali “contatti stretti” di una persona presente in azienda che sia stata riscontrata positiva al tampone COVID-19. Ciò al fine di permettere alle autorità di applicare le necessarie e opportune misure di quarantena. Nel periodo dell’indagine, l’azienda potrà chiedere agli eventuali possibili contatti stretti di lasciare cautelativamente lo stabilimento, secondo le indicazioni dell’Autorità sanitaria

Il lavoratore al momento dell’isolamento, deve essere subito dotato ove già non lo fosse, di mascherina chirurgica.

SORVEGLIANZA SANITARIA/MEDICO COMPETENTE/RLS

- La sorveglianza sanitaria deve proseguire rispettando le misure igieniche contenute nelle indicazioni del Ministero della Salute (cd. decalogo)
- vanno privilegiate, in questo periodo, le visite preventive, le visite a richiesta e le visite da rientro da malattia.

la sorveglianza sanitaria periodica non va interrotta, perché rappresenta una ulteriore misura di prevenzione di carattere generale: sia perché può intercettare possibili casi e sintomi sospetti del contagio, sia per l’informazione e la formazione che il medico competente può fornire ai lavoratori per evitare la diffusione del contagio

- nell’integrare e proporre tutte le misure di regolamentazione legate al COVID-19 il medico competente collabora con il datore di lavoro e le RLS/RLST.

- Il medico competente segnala all’azienda situazioni di particolare fragilità e patologie attuali o pregresse dei dipendenti e l’azienda provvede alla loro tutela nel rispetto della privacy.
- Il medico competente applicherà le indicazioni delle Autorità Sanitarie. Il medico competente, in considerazione del suo ruolo nella valutazione dei rischi e nella sorveglianza sanitaria, potrà suggerire l’adozione di eventuali mezzi diagnostici qualora ritenuti utili al fine del contenimento della diffusione del virus e della salute dei lavoratori.
- Alla ripresa delle attività, è opportuno che sia coinvolto il medico competente per le identificazioni dei soggetti con particolari situazioni di fragilità e per il reinserimento lavorativo di soggetti con pregressa infezione da COVID 19.

E’ raccomandabile che la sorveglianza sanitaria ponga particolare attenzione ai soggetti fragili anche in relazione all’età

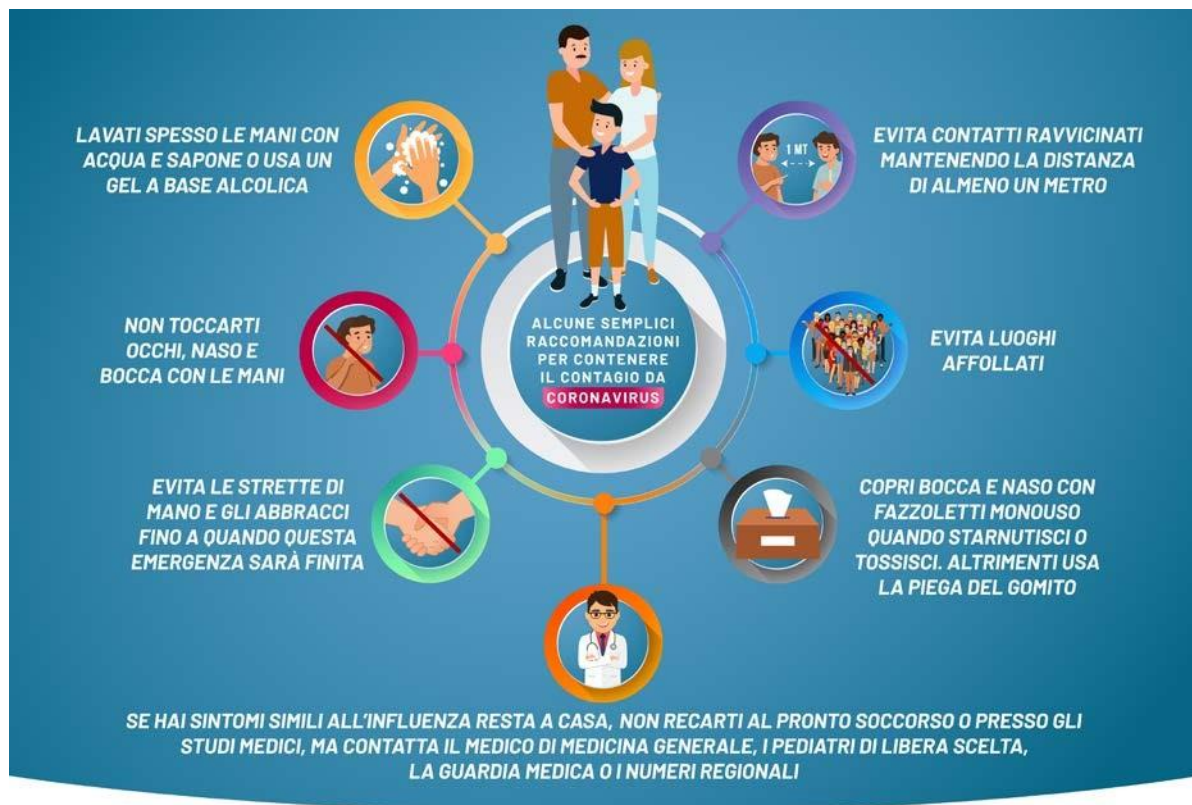
Per il reintegro progressivo di lavoratori dopo l’infezione da COVID19, il medico competente, previa presentazione di certificazione di avvenuta negativizzazione del tampone secondo le modalità previste e rilasciata dal dipartimento di prevenzione territoriale di competenza, effettua la visita medica precedente alla ripresa del lavoro, a seguito di assenza per motivi di salute di durata superiore ai sessanta giorni continuativi, al fine di verificare l’idoneità alla mansione”. (D.Lgs 81/08 e s.m.i, art. 41, c. 2 lett. e-ter), anche per valutare profili specifici di rischiosità e comunque indipendentemente dalla durata dell’assenza per malattia.

AGGIORNAMENTO DEL PROTOCOLLO DI REGOLAMENTAZIONE

- È costituito in azienda un Comitato per l’applicazione e la verifica delle regole del protocollo di regolamentazione con la partecipazione delle rappresentanze sindacali aziendali e del RLS.
- Laddove, per la particolare tipologia di impresa e per il sistema delle relazioni sindacali, non si desse luogo alla costituzione di comitati aziendali, verrà istituito, un Comitato Territoriale composto dagli Organismi Paritetici per la salute e la sicurezza, laddove costituiti, con il coinvolgimento degli RLST e dei rappresentanti delle parti sociali.
- Potranno essere costituiti, a livello territoriale o settoriale, ad iniziativa dei soggetti firmatari del presente Protocollo, comitati per le finalità del Protocollo, anche con il coinvolgimento delle autorità sanitarie locali e degli altri soggetti istituzionali coinvolti nelle iniziative per il contrasto della diffusione del COVID19.

ALLEGATO 4 - Misure igienico sanitarie

1. lavarsi spesso le mani. Si raccomanda di mettere a disposizione in tutti i locali pubblici, palestre, supermercati, farmacie e altri luoghi di aggregazione, soluzioni idroalcoliche per il lavaggio delle mani;
2. evitare il contatto ravvicinato con persone che soffrono di infezioni respiratorie acute;
3. evitare abbracci e strette di mano;
4. mantenere, nei contatti sociali, una distanza interpersonale di almeno un metro;
5. praticare l'igiene respiratoria (starnutire e/o tossire in un fazzoletto evitando il contatto delle mani con le secrezioni respiratorie);
6. evitare l'uso promiscuo di bottiglie e bicchieri, in particolare durante l'attività sportiva;
7. non toccarsi occhi, naso e bocca con le mani;
8. coprirsi bocca e naso se si starnutisce o tossisce;
9. non prendere farmaci antivirali e antibiotici, a meno che siano prescritti dal medico;
10. pulire le superfici con disinfettanti a base di cloro o alcol.
11. è fortemente raccomandato in tutti i contatti sociali, utilizzare una mascherina, anche di stoffa, come misura aggiuntiva alle altre misure di protezione individuale igienico-sanitarie.



[SALUTE.GOV.IT/NUOVOCORONAVIRUS](https://salute.gov.it/nuovocoronavirus)



Ministero della Salute

ALLEGATO 5 - Misure per gli esercizi commerciali

INDICAZIONI DEL MINISTERO DELLA SALUTE

Fase 2, le misure per gli esercizi commerciali

Nella cosiddetta "fase 2" gli esercizi commerciali la cui attività non è sospesa, al fine di limitare e contrastare la circolazione del nuovo coronavirus e garantire acquisti in sicurezza, devono rispettare le seguenti misure di igiene e prevenzione previste dal [decreto del 26 aprile](#).

1. DISTANZA

Assicurare il mantenimento di un metro di distanza interpersonale in tutte le attività

2. PULIZIA DEI LOCALI

Garantire l'igiene ambientale con una frequenza di almeno due volte al giorno

3. ARIA

Mantenere un'adeguata aerazione naturale e il ricambio d'aria

4. IGIENE DELLE MANI

Mettere a disposizione gel igienizzante per la disinfezione delle mani (in particolare accanto a tastiere, schermi touch e sistemi di pagamento)

5. MASCHERINE

Utilizzare le mascherine negli ambienti chiusi e dove non sia possibile il distanziamento sociale

6. GUANTI

Usare guanti "usa e getta" nelle attività di acquisto, in particolare in caso di alimenti e bevande

7. INGRESSI DILAZIONATI

Accessi regolamentati e scaglionati secondo le seguenti modalità:

- attraverso ampliamenti delle fasce orarie
- per locali fino a 40 metri quadrati può accedere una persona alla volta, oltre a un massimo di due operatori
- per locali di dimensioni superiori a 40 metri quadrati, l'accesso è regolamentato in funzione degli spazi disponibili, differenziando, ove possibile, i percorsi di entrata e di uscita

8. INFORMAZIONI

Dare adeguata comunicazione alla clientela per garantire il distanziamento in attesa di entrare

#RESISTIAMOINSIEME

ACQUISTI IN SICUREZZA

LE REGOLE PER GLI ESERCIZI COMMERCIALI



DISTANZA

Assicurare il mantenimento di almeno 1 metro di distanza in tutte le attività



PULIZIA

Garantire l'igiene ambientale con una frequenza di almeno due volte al giorno



ARIA

Mantenere adeguata areazione naturale e ricambio d'aria



MANI

Mettere a disposizione gel igienizzante per la disinfezione delle mani



MASCHERINE

Utilizzare le mascherine negli ambienti chiusi e dove non sia possibile il distanziamento minimo



GUANTI

Usare guanti "usa e getta" nelle attività di acquisto, in particolare in caso di alimenti e bevande



ACCESSI

Regolamentare gli accessi in base alle dimensioni del locale e, ove necessario, ampliando le fasce orarie



INFORMAZIONI

Dare adeguata comunicazione alla clientela per garantire il distanziamento durante l'attesa



Ministero della Salute



www.salute.gov.it/nuovocoronavirus

Consigli di buone pratiche nell’ambito delle attività di Sartoria e altri “su misura”

Oltre a quanto già esposto precedentemente ed invitando a verificare eventuali ordinanze regionali o altri provvedimenti di carattere locale si riportano di seguito indicazioni sui comportamenti da adottare per ridurre al minimo il rischio di contagio da Covid 19 e offrire assistenza al cliente.

Accoglienza del cliente

- Programmare appuntamenti per un cliente alla volta (oppure uno per operatore) calcolando bene i tempi tecnici, in modo da non creare attese, anche per avere il tempo sufficiente al ripristino e alla pulizia dei camerini o degli spazi dedicati al cambio degli abiti da parte del cliente;
- Predisporre all'ingresso dispenser di soluzioni o salviette igienizzanti per le mani;
- Mettere a disposizione del cliente mascherine, guanti ed un adeguato spazio per riporre i propri accessori e indumenti.

Modalità di svolgimento dell’attività e utilizzo degli strumenti di protezione

- Lavare frequentemente e in modo accurato le mani con acqua e sapone (se non sono disponibili, è possibile utilizzare anche un disinfettante per mani con una concentrazione di alcool di almeno il 60%) dopo aver toccato oggetti e superfici potenzialmente infetti e tra un cliente e l'altro;
- Per l’operatore si consigliano (in linea con quanto disposto nel Protocollo) l’utilizzo di guanti e mascherine, al riguardo si specifica che le mascherine di cui all’art. 16 comma 2 DPCM 17 marzo 2020 n. 18 sono utilizzabili per la collettività. Con riferimento all’utilizzo di mascherine nei luoghi di lavoro in attuazione delle misure per il contrasto e il contenimento della diffusione del virus, di cui al Protocollo sottoscritto tra il Governo e le Parti Sociali il 24 aprile 2020, sono utilizzabili, fino al termine dell'emergenza, le mascherine chirurgiche prodotte anche in deroga secondo le procedure di cui all’art. 15 comma 2 del d.l. Cura Italia. Resta la possibilità, nei casi in cui non si ricada negli obblighi appena richiamati e in caso di difficoltà di approvvigionamento delle mascherine chirurgiche, di fornire ai lavoratori mascherine di cui all’articolo 16 comma 2 del citato d.l.;
- mantenere il rapporto col cliente, sia nell’ambito del confronto per la raccolta delle esigenze dello stesso che per la “presa delle misure” così come per le modifiche dirette sui capi durante le prove, protetto dall’uso di mascherine sia per l’operatore che per il cliente;

- adottare tutte le misure utili a mantenere i capi, dei singoli clienti, in corso di lavorazione in maniera separata attraverso l’uso di appositi contenitori quali porta abiti o distanziati da capi di altri clienti.

Pulizia degli ambienti

- Prima di utilizzare i prodotti per la pulizia leggere attentamente le istruzioni e rispettare i dosaggi d’uso raccomandati sulle confezioni (si vedano simboli di pericolo sulle etichette);
- Non miscelare i prodotti di pulizia, in particolare quelli contenenti candeggina o ammoniaca con altri prodotti;
- Pulire i camerini o gli spazi dedicati al cambio degli abiti da parte del cliente dopo ogni servizio di prova o ricevimento effettuato;
- Pulire giornalmente i locali comuni come spogliatoi e servizi igienici, utilizzando acqua e sapone e/o alcol etilico 75% e/o prodotti a base di cloro all’1% (candeggina);
- Pulire giornalmente le superfici comuni, ossia utilizzate da più persone (comprese tastiere, maniglie e corrimani), utilizzando acqua e sapone e/o alcol etilico 75% e/o prodotti a base di cloro all’1% (candeggina);
- Garantire un buon ricambio d’aria in tutti gli ambienti;
- Manutenere adeguatamente gli eventuali impianti di aerazione/ventilazione e umidità;
- È opportuno posizionare sia all’ingresso che nei camerini raccoglitori chiusi per i rifiuti.

Approfondimento su Sanificazione/Disinfezione, Sterilizzazione

Il termine “**Sanificazione**” in senso generico è sinonimo di “**Disinfezione**”, e consiste in tutte quelle operazioni che consentono di **eliminare ogni germe patogeno** presente, sia con acqua in ebollizione, vapore, aria calda ad elevate temperature, calore secco e radiazioni, sia con disinfettanti a base di sostanze chimiche che attaccano gli agenti patogeni e riescono a distruggerli.

La **sanificazione in senso generico, può anche essere riferita all’aria e all’acqua**. Quando si parla di sanificazione si fa solitamente riferimento ad una sanificazione totale, che comporta quindi la completa eliminazione degli agenti patogeni dalle superfici e

dall'aria, considerando tutta una serie di fattori eterogenei che vanno dalla circolazione dell'aria alla temperatura, dall'umidità.

La **sterilizzazione** corrisponde invece all'opera di **distruzione**, condotta con processi chimici o fisici, **di ogni forma di vita** in un substrato oppure in un certo ambiente. Per quanto riguarda i mezzi fisici troviamo la filtrazione, il calore e le radiazioni.

ULTIMO AGGIORNAMENTO MARTEDÌ 5 MAGGIO 2020